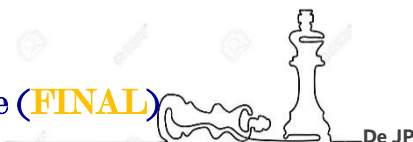


CAPTURANDO AL REY: Tercera Parte (FINAL)

P. CASTILLO VS, K. FUJIMORI



En esta tercera entrega y análisis final de las estrategias que usan los candidatos a la presidencia del Perú, simulando una partida de ajedrez, se concluye pronosticando los resultados de su ataque.



Andrés Edson Panta Quiroga

Decano del Colegio de Contadores de Tumbes 2021-2022

LA CAPTURA DEL REY “JAQUE MATE”

A pocas semanas de elegir al presidente del bicentenario asistimos imaginariamente a la final de la partida entre Pedro Castillo y Keiko Fujimori. Inspirados y motivados por la serie original de Netflix “El Gambito de Dama”, (The Queen’s Gambit) hemos venido comentando a nuestro estilo los últimos acontecimientos de la vida política de nuestro País. Las famosas partidas que hemos citado y ésta, son de fácil búsqueda en internet. Los conceptos ajedrecista los hemos tomado del libro “Perfeccionamiento en el ajedrez” del maestro ruso M. Shereshevsk y la adaptación al escenario local es nuestra. Esta es nuestra tercera entrega (y final) y es nuestra forma de aportar al necesario debate de ideas; La región y el País lo necesitan.

Antes de comentar la final, prestémosle atención a la siguiente frase: “Para jugar bien las finales uno tiene que practicarlos con mayor frecuencia”. Contraria a su voluntad quien conduce las fichas negras (en nuestro ejemplo Keiko Fujimori), tiene o cuenta con esta ventaja; no solo por sus dos finales anteriores que le otorgan experiencia; si no porque conoce bien al árbitro y eso va a ser decisivo en caso logren empatar, amen.

Lo más frecuente en la práctica son las finales de torres, en la partida que hemos elegido se trata de este tipo con el mínimo de personajes “Torre y Peón contra torre”. Debemos decir también que todas las finales tienen un dato en común: uno de los contrincantes (puede ser los dos) se equivoca.

Para personificar a las piezas presentes en el tablero, tomaremos el criterio que tienen los contrincantes de su oponente. Para Keiko Fujimori, su rival tiene como base (Torre). Para nosotros las negras tienen un peón adicional (APP de Acuña), el único capaz, de todos los partidos de derecha que apoyan a Keiko Fujimori, de endosar votación. ¿El Rey? Para nosotros el Rey es el voto, el que captura al rey gana. ¿Las encuestas? Las encuestas dirán la próxima semana que hay empate técnico. Recuerden, las blancas son de Pedro Castillo y las negras de Keiko Fujimori.

A continuación los movimientos realizados en la partida Pekker Yermolinsky, Alma – Ata (1974). Este final se dio en la Spartaquiada escolar Nacional Ruso y se jugó muchos años después de la famosa partida Capablanca – Menchik (Hasting 1929); La partida es absolutamente idéntica a la anterior (con los colores cambiados). Podemos decir que “es la misma final jugada 02 veces”.

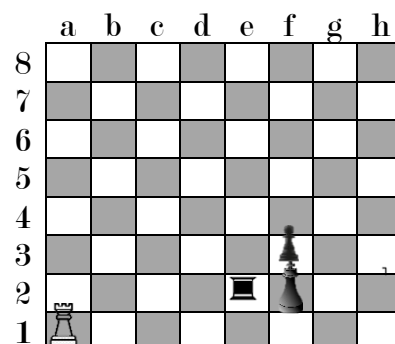
Recuerden que en el ajedrez una jugada se grafica así: 1. Ta3 Rf1 que significa que las blancas trasladan su torre al escaque a3 y las negras responden moviendo al Rey al escaque (casilla) f1. También se emplea los símbolos (;) jugada excelente ; (+) jaque ; (++) jaque mate ; (?) jugada dudosa o mala.

Empezamos; prepare su tablero y recrea las jugadas:

1.- Ta3 ? Rf1 + !

Con torre a a3, Pekker comete el mismo error que Manchik 45 años atrás. Tras 1. Tb1! la partida seria tablas. Esto es como Sr. Pedro Castillo (conduce las blancas) comete los mismos errores de la izquierda ecuatoriana que perdió las últimas elecciones.

Rf1+! Rey a f1 es excelente. Keiko Fujimori mueve el voto “un poquito” y permite que la CONFIEP (torre) ataque al Rey blanco.



2. Rg3 F2

El rey blanco sale del jaque y las negras logran colocar su peón F2 y eso decide la cosa.

Podríamos decir, análogamente, que el peón (APP – Acuña) está a punto de coronar su sueño: “llegar al poder ejecutivo”, aunque sea como peón y, “eso decide la cosa”

3. Ta1 + Te1

Torre blanca retorna y da jaque al Rey negro; pero la torre negra cubre al jaque. Podemos decir que, CONFIEP (Torre negra) cumple su función en forma efectiva.

4. Ta2 Te3 +

La torre blanca el ataque y la torre negra vuelven a dar jaque al Rey. La realidad es que V. Cerrón y Perú Libre no están en condiciones de enfrentar a la CONFIEP

5. Rh2 Te8!

El rey blanco sale del jaque y la torre negra protege ahora a su rey

6. Rg3 Rg1

Las blancas llevan a su rey a g3 y el rey negro toma la casilla g1 y con ello asegura la promoción o coronación del peón. Las blancas abandonan

Podemos concluir: ¡Todo resuelto! El peón (APP) se corona y se convierte en dama del bando negro. ¡La izquierda se ganó sola nuevamente!

Lo anecdótico es que en el juego original de 1929, Capablanca jugando con las fichas blancas gana a la campeona mundial Manchik a pesar de haber errores negligentes que ella no supo aprovechar (siendo ella por su fuerza con verdadero maestro).

La historia de ese final es asombroso pues la forma correcta ya se había jugado en Viena 1898 entre Steintz – Blanca Burne.

¿Por quién votaré yo? Pues respondo: “El voto es secreto”; pero me declaro seguidor de Capablanca que como ya digimos “Ganaba en el medio juego aunque a veces sus rivales no se daban cuenta”